

ПРОБЛЕМА НЕКОНСИСТЕНТНОСТІ СТАТУСНИХ ПОЗИЦІЙ СЕРЕДЬОГО КЛАСУ (ЗА РЕЗУЛЬТАТАМИ ЕМПІРИЧНОГО СОЦІОЛОГІЧНОГО ДОСЛІДЖЕННЯ, ПРОВЕДЕНОГО В М. ЛУЦЬКУ)

Стаття присвячена проблемі вивчення та аналізу статусних позицій середнього класу (економічний, політичний (адміністративний), соціальний статус) через призму дослідження їх статусної неконсистентності.

Ключові слова: соціальна нерівність, соціальний простір, статусні позиції, статусна консистентність/неконсистентність, середній клас, засоби ідентифікації середнього класу.

Статья посвящена проблеме изучения и анализа статусных позиций среднего класса (экономический, политический (административный), социальный статус) через призму исследования их статусной консистентности / неконсистентности.

Ключевые слова: социальное неравенство, социальное пространство, статусные позиции, статусная консистентность/неконсистентность, средний класс, средства идентификации среднего класса.

In this article is turned attention to the problem of analyses of the middle class status position (economical, political (administrative), social status) from the point of view of status consistency/inconsistency research.

Key words: social inequality, social space, status positions, status consistency/inconsistency, the middle class, the identification means of the middle class.

Актуальність даної теми полягає в необхідності пошуку шляхів поєднання методологічних стратегій для осягнення сутності середнього класу та вивчення критеріїв надійної його ідентифікації.

Проблемне поле даної статті полягає у ідентифікації середнього класу в соціальній структурі українського суспільства.

Метою даної роботи є дослідження феномену середнього класу в соціальній структурі українського суспільства на предмет узгодженості його статусних позицій в економічній, соціальній та політичній (адміністративній) площині.

Поставлена мета реалізуватиметься через наступні наукові завдання:

- здійснити операціоналізацію поняття «середній клас» та концептуалізувати засоби його ідентифікації;
- дослідити гомогенність, а також відповідність статусних позицій середнього класу за кожним стратифікаційним виміром. Розглянути наповненість соціальних класів загалом та середнього класу зокрема за різними критеріями ідентифікації: середній клас за самоідентифікацією, середній клас за доходом і споживчими стандартами, середній клас за професійно-кваліфікаційним статусом (даний критерій в свою чергу об'єднаний з двох додаткових критеріїв: соціальний та політичний).
- на підставі аналізу зробити необхідні висновки.

Теоретико-методологічною основою даного дослідження є теоретичний синтез методологічних підходів, сконцентрованих в межах структурного функціоналізму.

Методологічні особливості та результати дослідження середнього класу та засобів його ідентифікації описані в роботах Т. Заславської, В. Радаєва, О. Шкаратана, Г. Дилігінського, Т. Малєвої, О. Симончук, С. Макеєва, Є. Головахи, О. Куценко. Методика самоідентифікації як засіб приналежності до середнього класу реалізована в роботах Л. Хахуліної. Аналіз багатовимірного стратифікаційного підходу реалізований в роботах П. Сорокіна, а також Л. Уорнера. Аналіз багатовимірної моделі стратифікації, відповідно до якої

простір соціальної нерівності конститується стратифікаційними порядками знаходить своє відображення в працях Н. Коваліско та О. Савчинського.

Концепція статусної неконсистентності (найадекватніший український відповідник «статусна неузгодженість», «статусна суперечність») знаходить своє відображення в працях П. Сорокіна, Г. Ленські, С. Сабліної та А. Патракової.

Для реалізації даних завдань був використаний масив даних соціологічного дослідження проведеного під керівництвом автора під назвою «Соціальні класи, класова ідентифікація та середній клас у м. Луцьку». В даному дослідженні була реалізована багатощаблева, районована вибірка, з використанням маршрутного методу та квот. Обсяг вибіркової сукупності з врахуванням значення довірчої ймовірності ($p=0,954$) становить 405 осіб.

У рамках теоретичного підходу до вивчення соціальної стратифікації, під сукупним соціальним статусом розуміється місце індивіда в ієрархії соціальних оцінок, що є своєрідною кумулятивною оцінкою всіх займаних статусів. Однак, досить часто винагорода (оцінка діяльності індивіда) не завжди адекватна соціальній позиції (так, для прикладу, людина з високим соціальним статусом одержує низьку заробітну плату). Саме така обставина і визначається в соціології як статусна неконсистентність та є по своїй суті антиподом статусної узгодженості або кристалізації.

Вперше уявлення про неконсистентність або неузгодженість статусних позицій індивіда закладені в праці П. Сорокіна [7]. Дослідник в процесі вивчення соціальної позиції приходить до висновку, що позиція в одному вимірі стратифікації не завжди співпадає з позицією в іншому вимірі ієрархічно впорядкованої соціальної системи. Г. Ленські [1], услід за П. Сорокіним, в процесі вивчення позиції індивіда за рівнем доходів, професії, освіти та етнічної приналежності теж звертає увагу на статусну невідповідність між запропонованими характеристиками.

А. Патракова поняттям „статусна неузгодженість” або ж „статусна неконсистентність” позначає ситуацію нерівності чи розбіжності положення індивіда або групи в значущих вимірах соціальної стратифікації: економічної, професійної і політичної, тобто, коли людина або група мають високий ранг в одному стратифікаційному вимірі і низький – в іншому. Проблема статусної неконсистентності, як зазначає дослідниця, є особливо характерною для України, оскільки, внаслідок масштабного трансформаційного перетворення соціальної структури, в українському суспільстві існує безліч розбіжностей соціального статусу в просторі значущих стратифікаційних вимірів [6, 274].

До подібних висновків приходять і польські та чеські соціологи, які аналізували статусну неконсистентність в період державного централізованого управління і пострадянський період трансформаційних ринкових перетворень. Дослідниками було доведено, що в тоталітарному суспільстві статусні невідповідності отримують широке поширення [2], [5].

Цікавим є і досвід дослідження соціально стратифікаційної позиції з точки зору неконсистентності стратифікаційних вимірів, тобто тих характеристик, які обираються дослідниками в якості змінних, за допомогою яких може бути виміряна соціально стратифікаційна позиція індивіда. Так, польський соціолог В. Весоловський, бере до уваги три складові соціального статусу: характер праці, розмір доходу і міра престижу. Чеські соціологи (П. Махонін, М. Тучек) використовують п'ять вимірів соціального статусу (складність праці, позиція в структурі влади, культурна діяльність, характер проведення дозвілля, освіта і дохід).

Що стосується даного дослідження, то слід звернути увагу на те, що аналіз та узагальнення вітчизняного та зарубіжного досвіду вивчення середнього класу та засобів його ідентифікації дав нам підстави виокремити три типи капіталу (ресурсів) середнього класу: політичний капітал, що проявляється в обсязі владних повноважень; економічний капітал, який знаходить своє відображення у володінні власністю та рівні доходів; соціокультурний капітал, який відображає освітньо-кваліфікаційний рівень.

Перераховані характеристики узагальнюють описані вище виміри соціально стратифікаційної позиції, а також є адекватним відображенням структурованого простору соціальної нерівності.

Взагалі, дослідження ступеня неконсистентності статусних позицій середнього класу в просторі соціальної нерівності є досить пізнавальними, так як можуть вважатися ще й додатковим інструментом порівняння статусних позицій середнього класу (сукупного капіталу середнього класу) з іншими класами.

Н. Коваліско в своїй праці звертає увагу на те, що інструментом для вимірювання ступеня неконсистентності статусних позицій індивіда є статистична міра варіації – дисперсія або ж стандартне відхилення. Чим вищим є отриманий показник, то неконсистентнішими є виділені класи. Статусні позиції є повністю узгодженими, коли дисперсія дорівнює нулю [4, 194].

Отже, для реалізації вище описаного механізму консистентності, шляхом ієрархічного кластерного аналізу був здійснений підбір ознак, що характеризують економічний, політичний та соціальний капітал середнього класу, а також було реалізовано такі процедури:

- здійснено обрахунок статистичної міри варіації – стандартного відхилення, оскільки цей показник є оцінкою ступеня консистентності статусних позицій середнього класу;
- побудовано одновимірний розподіл самооцінки респондентів та зображено схематично на графіку, на підставі отриманого розподілу зроблено висновок про наповненість соціальних класів за показником самоідентифікація;
- враховуючи те, що нами була проведена кластеризація базових вимірів приналежності до класу (економічний, політичний (адміністративний), соціальний)), був побудований одновимірний розподіл економічного, політичного та професійного критеріїв приналежності до певного соціального класу;
- здійснено порівняння одновимірних розподілів за економічним, політичним, професійним виміром приналежності до класу з одновимірним розподілом самооцінки (самоідентифікації) респондентів.

Отже, для початку, проаналізуємо за описаними вище параметрами кожен із механізмів приналежності до середнього класу.

На першому етапі проаналізуємо механізм самоідентифікації. З поданого рисунку маємо можливість спостерігати нормальний розподіл та можемо судити про найбільшу наповненість саме середнім класом.

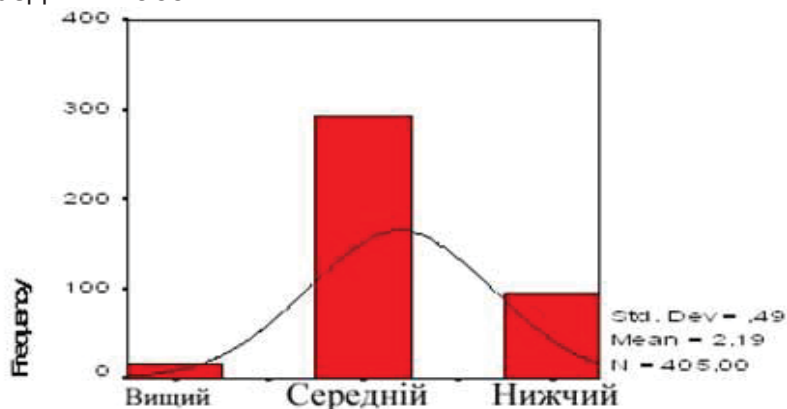


Рисунок 1 - Дослідження гомогенності та наповненості соціальних класів за критерієм самоідентифікація

Хоча, при аналізі використання механізму самоідентифікації в процесі ідентифікації середнього класу існують і певні проблеми. Так, як показують результати соціологічного дослідження, проведеного під керівництвом автора, більша половина населення, ототожнює себе з середнім класом, при тому, що середнього класу як потужної соціальної групи немає. Ця обставина свідчить про відсутність в масовій свідомості стандартів споживання, стилю життя, інших параметрів приналежності до середнього класу, а також про відсутність образу

середнього класу в масовій свідомості. На рівні буденної свідомості поняття «середній клас» в першу чергу ототожнюється з поняттям «середній індивід», ідентифікуючи себе з середнім класом людина вважає себе „не гіршою за інших”.

Крім того, слід звернути також увагу на проблему часткової незакріпленості концепту середній клас в свідомості пересічного громадянина, дані міркування підтверджують і висновки отримані О. Симончук [7]. Хоча такий результат може свідчити і про небажання особи з психологічної точки зору ідентифікувати себе з нижчим класом суспільства. Так як досить багато людей визначає нижчий клас, як безробітних та людей позбавлених будь-якої власності.

Наступним кроком є аналіз запланованих нами аспектів за економічним виміром приналежності до середнього класу.

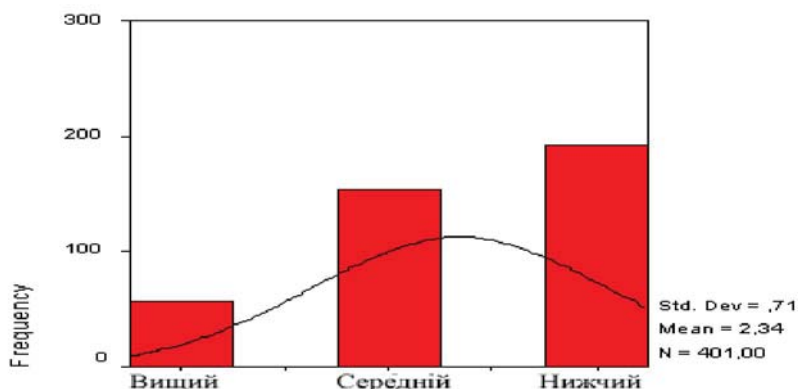


Рисунок 2 - Дослідження гомогенності та наповненості соціальних класів за економічним критерієм приналежності до класу

Даний графік, на відміну від попереднього, не характеризується нормальним розподілом. Для нього характерною є права асиметрія, графік показує, що за економічним критерієм приналежності до середнього класу у нас вже не домінує середній клас, як за критерієм самоідентифікація. За цим критерієм найбагаточисленнішим є нижчий клас.

Наступним етапом є вивчення розподіленості та наповненості соціальних класів за політичним (адміністративним) критерієм приналежності до класу.

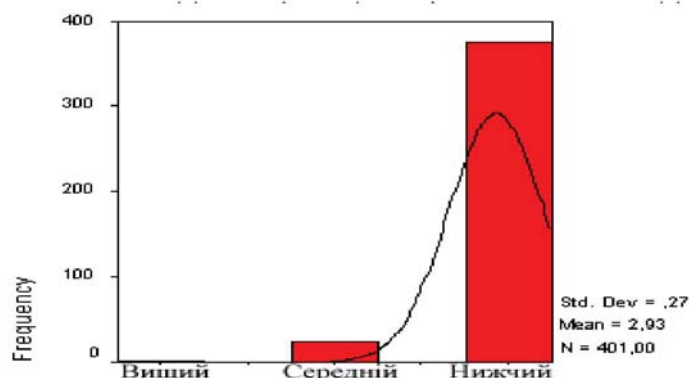


Рисунок 3 - Дослідження гомогенності та наповненості соціальних класів за політичним (адміністративним) критерієм приналежності до класу

Для даного графіку, досить різкою є права асиметрія, яка вказує на приналежність саме до нижчого класу переважної більшості респондентів.

На четвертому рисунку розглянемо наповненість соціальних класів за соціально-професійним критерієм приналежності до класу.

З даного графіку, знову ж, як і у випадку з самоідентифікацією спостерігаємо нормальний розподіл та можемо говорити про найбільшу наповненість саме середнім класом.

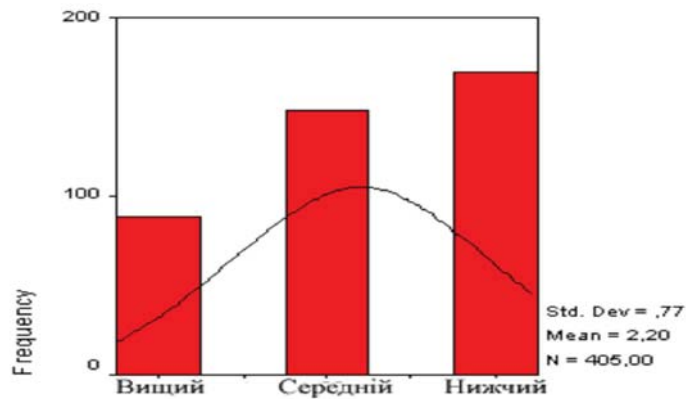


Рисунок 4.- Дослідження гомогенності та наповненості соціальних класів за соціально-професійним критерієм приналежності до класу

З метою перевірки гіпотези про гомогенність середнього класу за кожним із виділених кластерів обраховано коефіцієнт варіації. Слід сказати про те, що чим нижчим є коефіцієнт варіації, тим більш гомогенним є клас за окремо взятим виміром (показником варіації служить стандартне відхилення).

Висновки. Стандартне відхилення для кожного запропонованого критерію становить відповідно: 0,729 для економічного критерію приналежності до середнього класу, 0,295 – для політичного критерію приналежності до середнього класу, 0,744 для соціального критерію приналежності до середнього класу та 0,49 за критерієм самоідентифікація. Слід зауважити про те, що змінна не має варіації коли стандартне відхилення дорівнює нулю, а досліджувана сукупність вважається достатньо однорідною, якщо коефіцієнт варіації не перевищує $0,3 \div 0,4$ [3; 47]. У нашому випадку наближеним до даного значення є 0,295 – рівень стандартного відхилення за політичним (адміністративним) критерієм приналежності до середнього класу. Для економічного та соціального критерію приналежності до середнього класу, коефіцієнт варіації становить відповідно – 0,729 та 0,744. Отже, значення стандартного відхилення за економічним та соціальним критерієм приналежності досить високе, що в свою чергу свідчить про велику міру неоднорідності та гетерогенності досліджуваної сукупності середнього класу за цими критеріями. Що стосується політичного (адміністративного) критерію ідентифікації, то середній клас є гомогенним за цим критерієм з огляду на невеликий обсяг владних повноважень, що є характерним для середнього класу загалом.

Що стосується критерію самоідентифікації, то варто зауважити про те, що практично відсутніми є підстави визначення його як чіткого показника класової приналежності. Ця обставина обумовлена несформованістю єдиного стилю життя середнього класу. Суб'єктивний критерій приналежності до середнього класу можна використовувати як додатковий критерій (поруч із іншими критеріями ідентифікації середнього класу). Доцільно використовувати його і тоді, коли мова йде про вивчення закріпленості концепту середній клас в свідомості населення та вивчення змісту, який вкладається в поняття «середній клас».

Перспектива подальших досліджень пов'язана з можливостями теоретичного синтезу методологічних підходів до вивчення середнього класу та вивченням обґрунтованості критеріїв ідентифікації середнього класу, зокрема критерію самоідентифікації.

Література

1. Lenski G. Status Crystallization: A Non-Vertical Dimension of Social Status // American Sociological Review. -1954.- Vol. 19.- P. 405-413
2. Весоловский В. Классы, слои и власть: Пер. с польского / Под ред. и предисл. А. Г. Здравомыслова.- М.: Прогресс, 1981.– 231 с.
3. Горбачик А. П., Сальнікова С. А. Аналіз даних соціологічних досліджень засобами SPSS: Навч. посіб.- Луцьк: РВВ «Вежа» Волин. нац. ун-ту ім. Лесі Українки, 2008.– 164 с.

4. Коваліско Н. В. Стратифікаційні порядки суспільства: концептуальні уявлення та досвід вивчення / Н. В. Коваліско.– К.: Інститут соціології НАН України, 2008.– 240 с.
5. Махонин П. Кристаллизация социального статуса и постсоциалистическая трансформация // Восточноевропейские исследования. Международные науки по социальным и гуманитарным наукам.– 2005.– №1.– С.67-80
6. Новые социальные неравенства / Под ред. С. Макеева.– К.: Інститут соціології НАН України, 2006.– 355 с.
7. Симончук Е. В. Средний класс: люди и статусы / Е. В. Симончук.– К.: Інститут соціології НАН України, 2003.– 464 с.
8. Сорокин П. Социальная мобильность // Под. общ. ред. В. В. Сапова / Пер. с англ.– М.: Academia, 2005.– 588 с.

УДК 303.1: 316.2

Харченко О.І.

Київський національний університет імені Тараса Шевченка, факультет соціології, асистент

ПОРІВНЯЛЬНА ХАРАКТЕРИСТИКА МЕТОДОЛОГІЧНИХ ПІДХОДІВ У СОЦІОЛОГІЧНИХ ДОСЛІДЖЕННЯХ

В статті розглянуто поняття методологічного підходу, здійснено огляд сучасних класифікацій методологічних підходів у соціології. На основі класифікації Л.Ньюмана запропоновано критерії диференціації методологічних підходів (позитивізму, інтерпретативної соціології та критичного підходу), а також окреслені проблеми їх ідентифікації у соціологічних дослідженнях.

Ключові слова: *Методологічний підхід, критерії порівняння методологічних підходів.*

В статье рассмотрено понятие методологического подхода, осуществлен обзор современных классификаций методологических подходов в социологии. На основе классификации Л. Ньюмана предложено критерии дифференциации методологических подходов (позитивизма, интерпретативной социологии и критического подхода), а также очерчены проблемы их идентификации в социологических исследованиях.

Ключевые слова: *методологический подход, критерии сравнения методологических подходов.*

The paper considers the concept of methodological approach, provides an overview of modern classification of methodological approaches in sociology. On the basis of L. Newman's classification the criteria of differentiation of methodological approaches (positivist interpretative sociology and critical approach) were proposed. Also author outlined the problems of identification of this approaches in sociological research.

Key words: *methodological approach, methodological approaches comparison criteria*

Актуальність дослідження. Мисленнєве осягнення реальності може виступати у формах буденного та наукового пізнання. Може мати як стихійний так і запланований, організований характер. Але в будь якого випадку воно має підхід – спосіб даного осягнення, що зумовлений як позицією дослідника так і ситуацією пізнання. Використання тих чи інших підходів безпосередньо впливає на результати пізнавальної діяльності. Що у випадку наукового пізнання мають знайти місце в структурі знання, збільшуючи таким чином пояснювальний потенціал науки. З цієї точки зору необхідним вбачається розгляд методологічних підходів, що застосовуються у соціологічних дослідженнях, а також критеріїв їх диференціацій, з метою впорядкування сучасної методологічної «какафонії». Адже багато хто із сучасних молодих українських соціологів не може відповісти на питання про те, в контексті якого методологічного підходу вони працюють, ідентифікувати себе та свої здобутки в координатах системи соціологічного знання, а це свою чергу сприяє її хаотизації.