

МІНІСТЕРСТВО ОСВІТИ І НАУКИ УКРАЇНИ

КИЇВСЬКИЙ НАЦІОНАЛЬНИЙ УНІВЕРСИТЕТ ІМЕНІ ТАРАСА ШЕВЧЕНКА



«ЗАТВЕРДЖУЮ»

Ректор

Л.В. Губерський

(Л.В. Губерський)

«*04*»

серпня

2018 р.

ОСВІТНЬО-НАУКОВА ПРОГРАМА

« СОЦІОЛОГІЯ »

Рівень вищої освіти: другий

на здобуття освітнього ступеня: магістр

за спеціальністю № 054 « Соціологія »

галузі знань № 05 « Соціальні та поведінкові науки »

Розглянуто та затверджено
на засіданні Вченої ради
від «*04*» *серпня* 2018 р.
протокол № *11*

Введено в дію наказом ректора від
«*14*» *серпня* 2018 за № *695-32*

Київ 2018 р.

ІНФОРМАЦІЯ ПРО ЗОВНІШНЮ АПРОБАЦІЮ (за наявності)

А. Рецензії (представників академічної спільноти (ВНЗ, національної та галузевої академій наук, тощо)

- Д.с.н., професор, завідувач кафедри соціології факультету соціології і права НТУУ «КПІ імені Ігоря Сікорського» Кутуєв П.В.
- Д.с.н., професор, заступник директора ІС НАНУ Головаха Є.І.

ПЕРЕДМОВА

Розроблено робочою групою у складі:

| Прізвище, ім'я, по батькові керівника та членів проектної групи | Найменування посади (для сумісників — місце основної роботи, найменування посади) | Найменування закладу, який закінчив викладач (рік закінчення, спеціальність, кваліфікація згідно з документом про вищу освіту) | Науковий ступінь, шифр і найменування наукової спеціальності, тема дисертації, вчене звання, за якою кафедрою (спеціальністю) присвоєно | Стаж науково-педагогічної та/або наукової роботи | Інформація про наукову діяльність (основні публікації за напрямом, науково-дослідна робота, участь у конференціях і семінарах, робота з аспірантами та докторантами, керівництво науковою роботою студентів) | Відомості про підвищення кваліфікації викладача (найменування закладу, вид документа, тема, дата видачі) |
|---|---|--|---|--|--|--|
| Керівник проектної групи | | | | | | |
| Сидоров Микола Володимир-Станіславович | завідувач кафедри методології та методів соціологічних досліджень, Київський національний університет | Київський національний університет імені Тараса Шевченка, факультет кібернетики, 1993 рік, математик, викладач математики | кандидат фізико-математичних наук за спеціальністю 113 (01.05.01 – теоретичні основи інформатики та кібернетики); на тему: «Задачі | 22 | 1 захищений аспірант, керує двома аспірантами За останніх 5 років більше за 20 наукових праць у фахових та міжнародних виданнях 7 виступів на конференціях (тези) 4 навчально-методичних видання, з них 2 навчальних посібники з грифом МОН 5 міжнародних наукових семінарів Щороку у середньому по 4 дипломники бакалаврату 4 дипломника магістратури | "Asking Survey Questions " by MASandra Walzebach, University of Konstanz, Kyiv-Konstanz, 2017, Сертифікат "Presentation and Analysis of Spatial Data" by Dr.Thomas Woehler, University of Konstanz, Kyiv-Konstanz, 2016, Сертифікат |

| Прізвище, ім'я, по батькові керівника та членів проектної групи | Найменування посади (для сумісників — місце основної роботи, найменування посади) | Найменування закладу, який закінчив викладач (рік закінчення, спеціальність, кваліфікація згідно з документом про вищу освіту) | Науковий ступінь, шифр і найменування наукової спеціальності, тема дисертації, вчене звання, за якою кафедрою (спеціальністю) присвоєно | Стаж науково-педагогічної та/або наукової роботи | Інформація про наукову діяльність (основні публікації за напрямом, науково-дослідна робота, участь у конференціях і семінарах, робота з аспірантами та докторантами, керівництво науковою роботою студентів) | Відомості про підвищення кваліфікації викладача (найменування закладу, вид документа, тема, дата видачі) |
|---|---|--|---|--|--|--|
| | ет імені Тараса Шевченка, факультет соціології | | оптимальної нелінійної фільтрації та інтерполяції розривних марковських процесів та їх застосування», доцент кафедри методології та методів соціологічних досліджень | | | University of Konstanz, Germany, certificate 27.11.2015 "Factorial Survey in sociological researches", Сертифікат "Statistical Data Analysis with Stata" by Prof. Dr. Katrin Auspurg, Goethe-University Frankfurt Main and Prof. Dr. Thomas Hinz, University of Konstanz, Kyiv-Konstanz, 2015, Сертифікат "Survey Experiments" |

| Прізвище, ім'я, по батькові керівника та членів проектної групи | Найменування посади (для сумісників — місце основної роботи, найменування посади) | Найменування закладу, який закінчив викладач (рік закінчення, спеціальність, кваліфікація згідно з документом про вищу освіту) | Науковий ступінь, шифр і найменування наукової спеціальності, тема дисертації, вчене звання, за якою кафедрою (спеціальністю) присвоєно | Стаж науково-педагогічної та/або наукової роботи | Інформація про наукову діяльність (основні публікації за напрямом, науково-дослідна робота, участь у конференціях і семінарах, робота з аспірантами та докторантами, керівництво науковою роботою студентів) | Відомості про підвищення кваліфікації викладача (найменування закладу, вид документа, тема, дата видачі) |
|---|---|--|---|--|---|--|
| | | | | | | by Prof. Dr. Katrin Auspurg, Goethe-University Frankfurt Main and Prof. Dr. Thomas Hinz, University of Konstanz, Kyiv-Konstanz, 2014, Сертифікат |
| Члени проектної групи | | | | | | |
| Горбачик Андрій Петрович | декан факультету соціології, Київський національний | Київський державний університет, 1980, Спеціальність «прикладна математика» | Кандидат фізико-математичних наук 122 (05.13.11 - «програмне забезпечення математичних | 33 | Керівник держбюджетної НДР № 11БФ-017-01 факультету соціології (2011-2013). Заступник головного редактора фах. журналу «Вісник КНУ ім. Тараса Шевченка. Серія: Соціологія». Вчений секретар спеціалізованої вч. ради із захисту канд..(докторських) робіт з соціології, факультет соціології та психології КНУ ім. Шевченка (1999 – | Lund University, Erasmus+ ICM Programme 26.04.18 – 08.05.18 (Сертифікат) "Survey Experiments" by Prof. Dr. Katrin |

| Прізвище, ім'я, по батькові керівника та членів проектної групи | Найменування посади (для сумісників — місце основної роботи, найменування посади) | Найменування закладу, який закінчив викладач (рік закінчення, спеціальність, кваліфікація згідно з документом про вищу освіти) | Науковий ступінь, шифр і найменування наукової спеціальності, тема дисертації, вчене звання, за якою кафедрою (спеціальністю) присвоєно | Стаж науково-педагогічної та/або наукової роботи | Інформація про наукову діяльність (основні публікації за напрямом, науково-дослідна робота, участь у конференціях і семінарах, робота з аспірантами та докторантами, керівництво науковою роботою студентів) | Відомості про підвищення кваліфікації викладача (найменування закладу, вид документа, тема, дата видачі) |
|---|---|--|---|--|---|--|
| | університет імені Тараса Шевченка, факультет соціології | / кваліфікація «математик» | х машин та систем») 1986 р. Тема дисертації: «Семантичне конструювання програм». Вчене звання: доцент кафедри методології та методів соціологічного дослідження, 1995 | | 2003 рр.) Під керівництвом захищено 6 канд.дисертації. Запрошений професор університет штату Айова (США), літній триместр 2001 р. Виконавчий директор проекту OSIHESP\ ReSET з порівняль-нихдослі-джень в удоскона-ленні викладання соціології» (2009–2012). Національний координатор Європейського соціального дослідження в Україні. (2004-2016 рр.) | Auspurg, Goethe-University Frankfurt Main and Prof. Dr. Thomas Hinz, University of Konstanz, Kyiv-Konstanz, 2014, Сертифікат |
| Куценко Ольга | завідувач кафедри | Харківський державний | Доктор соціологічни | 35 | Голова спец.вченої ради Д.26.00.30 з 2009 р. Заст.головисекції №19 наукової ради МОН України. | Lund University, Erasmus+ ICM |

| Прізвище, ім'я, по батькові керівника та членів проектної групи | Найменування посади (для сумісників — місце основної роботи, найменування посади) | Найменування закладу, який закінчив викладач (рік закінчення, спеціальність, кваліфікація згідно з документом про вищу освіту) | Науковий ступінь, шифр і найменування наукової спеціальності, тема дисертації, вчене звання, за якою кафедрою (спеціальністю) присвоєно | Стаж науково-педагогічної та/або наукової роботи | Інформація про наукову діяльність (основні публікації за напрямом, науково-дослідна робота, участь у конференціях і семінарах, робота з аспірантами та докторантами, керівництво науковою роботою студентів) | Відомості про підвищення кваліфікації викладача (найменування закладу, вид документа, тема, дата видачі) |
|---|--|--|---|--|--|---|
| Дмитрівна | соціальних структур та соціальних відносин, Київський національний університет імені Тараса Шевченка, факультет соціології | університет, 1983, Спеціальність / кваліфікація «Викладач політекономії, економіст-соціолог» | х наук 054 (22.00.01 – «теорія та історія соціології»), ВАК України, 2002. Тема дисертації: «Діяльнісно-структурний потенціал трансформаційного процесу: до розробки концепції | | Головний редактор фах.журналу «Вісник КНУ ім.Тараса Шевченка. Серія: Соціологія» та член редколегій наукових 3-х фахових видань з соціології (Будапешт, Новосибірськ, Київ) Керівник держбюджетної НДР № 11БФ-017-01 факультету соціології (2014-2015) . Підготовлено і захищено 15 кандидатських і 1 докторська дисертації; 5 студентів і аспірантів стали переможцями всеукраїнських конкурсів наукових робіт. 189 наукових праць, серед яких: 1) 1. Welfare state in uncertainty: disparity in social expectations and attitudes \ Corvinus Journal of Sociology and Social Policy. – 5 (2), 2014. – Pp. 65-96 (у співавторстві). 2) Постимперскиерегионы: ассоциированная зависимость в развитии восточной Европы\ Россия как цивилизация: материалы к размышлению. / Под общей редакцией О.И. Шкаратана, В.Н. Лексина, Г.А. Ястребова. — Глава 11. - М.: Редакция журнала | Programme 20.04.17 – 04.05.17 (Сертифікат) ІСНАНУ, стажування за програмою «Соціальні структури та соціоструктурний аналіз», 2013, сертифікат |

| Прізвище, ім'я, по батькові керівника та членів проектної групи | Найменування посади (для сумісників — місце основної роботи, найменування посади) | Найменування закладу, який закінчив викладач (рік закінчення, спеціальність, кваліфікація згідно з документом про вищу освіту) | Науковий ступінь, шифр і найменування наукової спеціальності, тема дисертації, вчене звання, за якою кафедрою (спеціальністю) присвоєно | Стаж науково-педагогічної та/або наукової роботи | Інформація про наукову діяльність (основні публікації за напрямом, науково-дослідна робота, участь у конференціях і семінарах, робота з аспірантами та докторантами, керівництво науковою роботою студентів) | Відомості про підвищення кваліфікації викладача (найменування закладу, вид документа, тема, дата видачі) |
|---|---|--|---|--|--|--|
| | | | <p>класоутворення».</p> <p>Вчене звання: професор кафедри соціології, 2003</p> | | <p>«Мир России», 2015.. – С. 441-464 (у співав.).</p> <p>3) <u>Соціальні класи: соціологічні інтерпретації і підходи до вивчення</u> \ \ Вісник Київського національного університету імені Тараса Шевченка: Соціологія. 2014 - № 1(5), с.68-74.</p> | |
| Судаков Володимир Іванович | завідувач кафедри історії та теорії соціології Київський Національний університет імені | Московський державний університет ім.М.Ломоносова, 1978, Спеціальність «Філософія» | Доктор соціологічних наук 054 (22.00.01 – «теорія та історія соціології») ВАК України, 1996 Тема | 40 | Заступник голови спеціалізованої вченої ради Д.26.00.30 з 2009 р. Підготовлено і захищено 8 кандидатських і 5 докторських дисертацій; 2 студентів стали переможцями всеукраїнських конкурсів наукових робіт. 150 наукових праць | |

| Прізвище, ім'я, по батькові керівника та членів проектної групи | Найменування посади (для сумісників — місце основної роботи, найменування посади) | Найменування закладу, який закінчив викладач (рік закінчення, спеціальність, кваліфікація згідно з документом про вищу освіту) | Науковий ступінь, шифр і найменування наукової спеціальності, тема дисертації, вчене звання, за якою кафедрою (спеціальністю) присвоєно | Стаж науково-педагогічної та/або наукової роботи | Інформація про наукову діяльність (основні публікації за напрямом, науково-дослідна робота, участь у конференціях і семінарах, робота з аспірантами та докторантами, керівництво науковою роботою студентів) | Відомості про підвищення кваліфікації викладача (найменування закладу, вид документа, тема, дата видачі) |
|---|---|--|---|--|--|--|
| | Тараса Шевченка, факультет соціології | | дисертації: «Детермінація соціологічного пізнання (світоглядний та теоретико-методологічні аспекти)» Професор кафедри соціології, 2005 | | | |
| Чепак Валентина Василівна | завідувач кафедри галузевої соціології, Київськи | Ніжинський державний педагогічний інститут ім. М.В.Гоголя, | Доктор соціол. наук 054 (22.00.04 – «спеціальні та галузеві соціології») | 21 | Член спец.вченої ради Д.26.00.30. Підготовлено і захищено 5 кандидатських дисертацій. Керівник підрозділу "Ціннісні парадигми освіти у контексті євроінтеграції" науково-дослідної теми факультету соціології 06БФ-017-01"Менеджмент у | |

| Прізвище, ім'я, по батькові керівника та членів проектної групи | Найменування посади (для сумісників — місце основної роботи, найменування посади) | Найменування закладу, який закінчив викладач (рік закінчення, спеціальність, кваліфікація згідно з документом про вищу освіту) | Науковий ступінь, шифр і найменування наукової спеціальності, тема дисертації, вчене звання, за якою кафедрою (спеціальністю) присвоєно | Стаж науково-педагогічної та/або наукової роботи | Інформація про наукову діяльність (основні публікації за напрямом, науково-дослідна робота, участь у конференціях і семінарах, робота з аспірантами та докторантами, керівництво науковою роботою студентів) | Відомості про підвищення кваліфікації викладача (найменування закладу, вид документа, тема, дата видачі) |
|--|--|---|---|--|--|--|
| й національний університет імені Тараса Шевченка, факультет соціології | 1992 Спеціальність: англійська мова, російська мова та література Кваліфікація: вчитель англійської мови, російської мови та літератури / | ВАК України, 2012. Тема дисертації: Становлення соціології освіти: історико-теоретичні, методологічні, інституціональні аспекти Професор кафедри галузевої соціології | | | вищій школі: адаптація до європейського контексту (2007-2010) Керівник наукового проекту 06ДП017-03 "Утвердження організаційно-правових засад самоврядування в процесі управління загальноосвітніми навчальними закладами м.Києва (2006-2007). (Замовник – Управління освіти і науки КМДА). Член НМК з соціології НМР МОН України 100 наукових праць, серед яких: 1. Управління в інституті освіти: соціологічні моделі// Соціальні технології: заради чого? яким чином? і з яким результатом?: монографія /Колектив авторів, наук.ред. В.І Подшивалкіна. – Одеса: ОДУ, 2014. -С.329-338. 2. Соціологічні виміри освітнього управління// Модус державно-громадянського управління освітою. Монографія/ За заг. ред. В.П.Беха. – К.: НПУ імені М.П.Драгоманова, 2015. – С. 18-40, 206-212. | |

| Прізвище, ім'я, по батькові керівника та членів проектної групи | Найменування посади (для сумісників — місце основної роботи, найменування посади) | Найменування закладу, який закінчив викладач (рік закінчення, спеціальність, кваліфікація згідно з документом про вищу освіту) | Науковий ступінь, шифр і найменування наукової спеціальності, тема дисертації, вчене звання, за якою кафедрою (спеціальністю) присвоєно | Стаж науково-педагогічної та/або наукової роботи | Інформація про наукову діяльність (основні публікації за напрямом, науково-дослідна робота, участь у конференціях і семінарах, робота з аспірантами та докторантами, керівництво науковою роботою студентів) | Відомості про підвищення кваліфікації викладача (найменування закладу, вид документа, тема, дата видачі) |
|---|---|--|---|--|--|--|
| | | | | | 3. Управлінський дизайн університету у глобальному інтер'єрі освіти// Youth in Central and Eastern Europe. SociologicalStudies. - №2. – 2014 (Drohobycz – Rzeszow). – P.6-12. | |
| Кузьменко Тетяна Миколаївна | Заступник декана Доцент кафедри соціальних структур та соціальних відносин | Київський інститут політології і соціального управління, 1992 р., теорія соціально-політичних відносин | Кандидат соціологічних наук; 22.00.03 – соціальні структури та соціальні відносини; Тема дисертації: «Особливості життєвих орієнтацій ліквідаторів аварії на ЧАЕС»; | 17 | 1. Учасник наукового дослідження за програмою «Соціально-психологічний моніторинг умов життя та діяльності соціальних груп потерпілих від Чорнобильської аварії: порівняльний аналіз та рекомендації» (№ держреєстр. 0199V003166), (на замовлення Міністерства з надзвичайних ситуацій під керівництвом Інституту соціології НАН України). 2. Участь в міжнародному підготовчому семінарі з питань конструювання освітніх програм та їх акредитації ("Забезпечення якості і розвиток навчальних планів у ВНЗ") м. Констанц (ФРН), 22-2.11.2015 р. в рамках договору про партнерство між КНУ імені Тараса Шевченка та університетом м. Констанц, а також в рамках співпраці Співки ректорів вищих навчальних закладів України та Німецька спілки ректорів. | Інститут соціології НАН України, відділ соціальних структур, 2013 р. Сертифікат |

| Прізвище, ім'я, по батькові керівника та членів проектної групи | Найменування посади (для сумісників — місце основної роботи, найменування посади) | Найменування закладу, який закінчив викладач (рік закінчення, спеціальність, кваліфікація згідно з документом про вищу освіту) | Науковий ступінь, шифр і найменування наукової спеціальності, тема дисертації, вчене звання, за якою кафедрою (спеціальністю) присвоєно | Стаж науково-педагогічної та/або наукової роботи | Інформація про наукову діяльність (основні публікації за напрямом, науково-дослідна робота, участь у конференціях і семінарах, робота з аспірантами та докторантами, керівництво науковою роботою студентів) | Відомості про підвищення кваліфікації викладача (найменування закладу, вид документа, тема, дата видачі) |
|---|---|--|---|--|---|--|
| | | | доцент кафедри соціальних структур та соціальних відносин – атестат 12 ДЦ №023150 | | 3. Участь у семінарі «Розвиток національної системи забезпечення якості в Україні відповідно до Болонського процесу: внутрішні системи забезпечення якості та Національне агентство із забезпечення якості», 7-8 квітня 2016 р. 4. TEMPUS Project "Achieving and checking the alignment between academic programmes and qualification frameworks (ALIGN_QF)" | |

При розробці проекту Програми враховані вимоги:

- 1) **Проекту освітнього стандарту спеціальності «Соціологія» за рівнем «магістр» від березня 2017 року;**

1. ПРОФІЛЬ ОСВІТНЬОЇ ПРОГРАМИ
« Соціологія »
« Sociology »
зі спеціальності № 054 « Соціологія »

| 1 – Загальна інформація | |
|--|--|
| Ступінь вищої освіти та назва кваліфікації | <p>магістр 054 «Соціологія» ОП «Соціологія»: Перелік спеціалізацій:</p> <ol style="list-style-type: none"> 1. Методи емпіричних соціологічних досліджень 2. Соціологія масової комунікації 3. Соціологія управління та маркетингових досліджень 4. Сучасна соціологічна теорія 5. Соціологія соціально-культурної сфери 6. Соціологічна експертиза політики 7. Соціальна експертиза та аудит <p>054 «Sociology»; EP «Sociology»; second level (master) of higher education; master of sociology, lecturer List of specializations:</p> <ol style="list-style-type: none"> 1. Methods of Empirical Sociological Research 2. Sociology of Mass Communication 3. Sociology of Management and Marketing Research 4. Modern Sociological Theory 5. Sociology of Socio-Cultural Sphere 6. Sociological Expertise of Policy 7. Social Expertise and Audit |
| Мова(и) навчання і оцінювання | <i>Українська, англійська</i> <i>Ukrainian, English</i> |
| Обсяг освітньої програми | 120 кредитів ЄКТС/ 2 роки |
| Тип програми | Освітньо-наукова |
| Повна назва закладу вищої освіти, а також структурного підрозділу у якому здійснюється навчання | Київський національний університет імені Тараса Шевченка, факультет соціології Taras Shevchenko National University of Kyiv, Faculty of Sociology |
| Назва закладу вищої освіти який бере участь у забезпеченні програми (заповнюється для програм подвійного і спільного дипломування) | |
| Офіційна назва освітньої програми, ступінь вищої освіти та назва кваліфікації ЗВО-партнера мовою оригіналу (заповнюється для програм подвійного і спільного дипломування) | |
| Наявність акредитації | Акредитована спеціальність «Соціологія» Сертифікат про акредитацію Серія НД-IV №1156351 від 12 лютого 2013р. |
| Цикл/рівень програми | 8 рівень НРК України |

| | |
|--|--|
| | 7 рівень EQF-LLL 2-й цикл FQ-EHEA |
| Передумови | Наявність здобутої вищої освіти освітнього ступеня бакалавра або освітньо-кваліфікаційного рівня спеціаліста |
| Форма навчання | Денна |
| Термін дії освітньої програми | 5 років |
| Інтернет-адреса постійного розміщення опису освітньої програми | http://www.soc.univ.kiev.ua/uk/magistratura-op-sociologiya |
| 2 – Мета освітньої програми | |
| Мета програми (з врахуванням рівня кваліфікації) | Підготовка фахівців із соціології, які володіють фундаментальними знаннями та практичними навичками проведення соціологічних досліджень на сучасному рівні, формування теоретичного підґрунтя та практичних навичок проектування та проведення наукових досліджень; Розвиток загальних та фахових компетентностей, необхідних для аналізу соціальних проблем, збирання та аналізу, систематизації та інтерпретації соціальної інформації, вміння працювати у дослідницьких групах, взаємодіяти з учасниками навчального процесу, представляти результати професійної діяльності |
| 3 - Характеристика освітньої програми | |
| Предметна область (галузь знань / спеціальність / спеціалізація програми) | Соціальні та поведінкові науки/ Соціологія/ Соціологія |
| Орієнтація освітньої програми | Освітньо-наукова академічна |
| Основний фокус освітньої програми та спеціалізації | Спеціальна освіта з соціальних та поведінкових наук за спеціальністю Соціологія. Ключові слова: новітні методи збору й аналізу соціологічної інформації; соціальні явища та процеси; соціальні зміни та впливи; соціальні групи та спільноти; соціальні проблеми та конфлікти |
| Особливості програми | У програмі передбачена обов'язкова асистентська практика та обов'язкова виробнича практика, що проходить у провідних фахових організаціях (KMIC, TNS та ін.) |
| 4 – Придатність випускників до працевлаштування та подальшого навчання | |
| Придатність до працевлаштування | <i>Робочі місця в компаніях, малих підприємствах та інститутах дослідницького та консультативного сектору у галузі соціальних досліджень (соціолог - дослідник, забезпечення якості досліджень, комерція)</i> |
| Подальше навчання | Навчання на третьому освітньо-науковому (доктор філософії) рівні |
| 5 – Викладання та оцінювання | |
| Викладання та навчання | Студентоцентроване навчання, проблемно-орієнтоване викладання, з елементами дистанційного навчання в системі Moodle, самонавчання, навчання на основі проведення соціологічних досліджень, науково- |

| | |
|---|---|
| | <p>дослідної практики тощо.</p> <p>Викладання здійснюється у формі лекцій, мультимедійних та інтерактивних лекцій, семінарів, практичних та лабораторних занять, самостійного навчання, індивідуальних занять тощо</p> <p>Під час останнього року половина часу дається на написання кваліфікаційної випускної роботи (дипломної), яка також презентується та обговорюється за участі викладачів та одногрупників</p> |
| Оцінювання | <p>Оцінювання навчальних досягнень студентів здійснюється за системою ECTS.</p> <p><i>Поточний контроль</i> - усне та письмове опитування, оцінка роботи в малих групах, тестування, захист індивідуальних та групових науково-дослідних завдань та проектів.</p> <p><i>Підсумковий контроль</i> – іспити, заліки та диференційовані заліки з урахуванням накопичених балів поточного контролю.</p> <p><i>Підсумкова атестація</i> – підготовка та публічний захист (представлення) кваліфікаційної роботи магістра та комплексного іспиту за фахом.</p> <p>Атестація здійснюється у формі публічного захисту кваліфікаційної (магістерської) роботи та комплексного іспиту за фахом.</p> |
| 6 – Програмні компетентності | |
| Інтегральна компетентність | Здатність ставити та розв'язувати складні завдання та проблеми в галузі соціології, що характеризуються комплексністю та невизначеністю умов, із застосуванням релевантної теорії та методології і новітніх методів. |
| Загальні компетентності (ЗК) | <p>зк1. Здатність до абстрактного та конкретного мислення, аналізу та синтезу.</p> <p>зк2. Здатність застосовувати знання в практичних ситуаціях.</p> <p>зк3. Володіння державною мовою.</p> <p>зк4. Здатність працювати в міжнародному контексті, зокрема читати професійну літературу, писати й спілкуватися англійською або іншими іноземними мовами.</p> <p>зк5. Вміння виявляти та вирішувати проблеми.</p> <p>зк6. Навички міжособистісної взаємодії та спілкування з представниками інших професійних груп.</p> <p>зк7. Здатність бути критичним та самокритичним.</p> <p>зк8. Здатність до аргументованого представлення власної думки, компетентної та толерантної дискусії з її опонентами.</p> <p>зк9. Здатність діяти соціально відповідально, маючи за опертя професійної етики соціолога.</p> <p>зк10. Здатність працювати як автономно, так і у команді.</p> <p>зк11. Здатність до пошуку, обробки й аналізу інформації з різних джерел.</p> <p>зк12. Навички використання інформаційних і комунікаційних технологій.</p> <p>зк13. Навички презентації результатів власних досліджень на наукових конференціях, семінарах, в засобах масової комунікації та масовій аудиторії.</p> |
| Фахові компетентності спеціальності (ФК) | <p>Фахові компетентності, визначені Стандартом вищої освіти спеціальності:</p> <p>фк1. Здатність застосовувати сучасні та новітні соціологічні</p> |

концепції й теорії для аналізу та інтерпретації соціальних явищ і процесів.

фк2. Здатність аналізувати та інтерпретувати нові соціальні явища й процеси, використовуючи релевантні теорії та результати емпіричних досліджень.

фк3. Здатність виявляти, діагностувати та інтерпретувати актуальні проблеми українського суспільства та глобальної спільноти.

фк4. Здатність зіставляти соціокультурні особливості, соціальні відмінності та нерівності, причини їхнього виникнення та наслідки для суспільного розвитку.

фк5. Здатність застосовувати сучасні методи соціологічного аналізу соціальної реальності в професійній діяльності.

фк6. Здатність планувати та ефективно використовувати час, працювати самостійно, систематично підвищувати свій професійний рівень шляхом самоосвіти.

фк7. Здатність використовувати інформаційні технології для організації і забезпечення власної наукової діяльності та ділової документації.

фк8. Здатність використовувати сучасні концепції навчання у викладанні соціологічних дисциплін.

фк9. Здатність застосовувати соціологічні знання, вміння та навички у міждисциплінарних дослідженнях.

фк10. Здатність дотримуватися принципів професійної етики соціолога та нести відповідальність за результати своєї професійної діяльності.

Фахові компетентності, визначені Університетом:

фк11. Вміння використовувати новітні методи збору та аналізу соціологічної інформації для вирішення практичних завдань

фк12. Здатність самостійно формулювати мету, ставити конкретні задачі наукових досліджень в фундаментальних та прикладних сферах соціології

фк13. Здатність здійснювати соціологічний аналіз актуальних суспільно-політичних, економічних і культурних подій, процесів та явищ сучасності

фк14. Здатність здійснювати критичний аналіз теоретичної, методологічної та практичної фахової літератури

фк15. Здатність проводити порівняльні дослідження та робити висновки стосовно природи і причин подібностей і відмінностей різних соціумів

фк16. Здатність до критичного аналізу закономірностей соціального, політичного, економічного і духовного життя сучасного суспільства

фк17. Вміння професійно готувати усі види звітних документів за результатами соціологічних досліджень та наукові публікації

Фахові компетентності спеціалізацій:

Методи емпіричних соціологічних досліджень

фк18. Здатність обґрунтовувати доцільність використання сучасних методів збору та аналізу соціальної інформації.

фк19. Здатність використовувати сучасні методи обробки даних соціологічного дослідження, пакети прикладних програм для опрацювання баз даних.

фк20. Здатність розробляти програми та проводити власні соціологічні дослідження, аналізувати і змістовно

інтерпретувати їхні результати.
фк21. Вміння розробляти нові та адаптувати існуючі методологічні підходи та методи

Соціологія масової комунікації

фк22. Здатність організовувати та забезпечувати підтримку комунікації в організаціях і творчих групах
фк23. Здатність до планування та здійснення проектних робіт у галузі вивчення громадської думки, організації роботи маркетингових служб, проведення соціальної експертизи політичних і науково-технічних рішень
фк24. Вміння вести наукову дискусію та розширювати досвід участі в публічних обговореннях соціальних проблем
фк25. Здатність до використання соціологічної інформації для забезпечення успішної комунікації з представниками різних соціальних організацій

Соціологія управління та маркетингових досліджень

фк26. Здатність визначати соціальні критерії, показники, механізми функціонування та тенденції розвитку сучасних організацій
фк27. Вміння здійснювати експертну оцінку ефективності управлінської та маркетингової діяльності
фк28. Здатність до виконання адміністративних функцій в управлінських та маркетингових структурах.
фк29. Здатність до прийняття і оцінювання управлінських рішень, спираючись на отримані знання і вміння;

Сучасна соціологічна теорія

фк30. Здатність самостійно формулювати цілі, ставить конкретні завдання наукових досліджень і вирішувати їх за допомогою сучасних дослідницьких методів
фк31. Здатність використовувати базові теоретичні знання, практичні навички й вміння для участі в наукових і науково-прикладних дослідженнях, аналітичній і консалтинговій діяльності
фк32. Здатність операціоналізувати концепти сучасних соціологічних теорій в дослідженнях суспільства
фк33. Вміння теоретично рефлексувати стосовно сучасних соціальних процесів, феноменів та повсякденних соціальних взаємодій

Соціологія соціально-культурної сфери

фк34. Здатність виявляти тенденції розвитку української культури
фк35. Здатність моделювати соціально-культурні явища та процеси
фк36. Здатність визначати ефективність культурної політики
фк37. Вміння розробляти теоретичні засади та забезпечувати соціологічний супровід соціально-культурних проектів та програм

Соціологічна експертиза політики

фк38. Вміння аналізувати соціально-політичні процеси і формулювати рекомендації щодо їх регулювання
фк39. Вміння оцінювати політичні рішення з точки зору соціальних інтересів та очікувань

| | |
|---|--|
| | <p>фк40. Здатність оцінювати соціальні наслідки політичних рішень</p> <p>фк41. Здатність здійснювати соціологічне прогнозування політичної поведінки</p> <p><u>Соціальна експертиза та аудит</u></p> <p>фк42. Здатність застосовувати засоби соціальної діагностики для проведення соціальної експертизи та аудиту</p> <p>фк43. Вміння використання новітніх технологій суспільного контролю</p> <p>фк44. Здатність оцінювати ефективність соціальних політик та програм</p> <p>фк45. Здатність застосування методів вирішення конфліктів і технологій посередництва</p> |
| 7 – Програмні результати навчання | |
| <p>Програмні результати навчання</p> | <p>Програмні результати навчання, визначені Стандартом вищої освіти спеціальності</p> <p>прн1. Застосовувати набуті знання на практиці, бути відкритим до застосування знань з урахуванням практичних ситуацій.</p> <p>прн2. Демонструвати навички письмової та усної комунікації державною та іноземною мовою, фахово використовувати соціологічну термінологію.</p> <p>прн3. Бути критичним та самокритичним в оцінках своєї професійної діяльності.</p> <p>прн4. Демонструвати навички індивідуальної та командної роботи у процесі вирішення фахових завдань.</p> <p>прн5. Демонструвати навички аргументованого представлення власної думки, компетентної та толерантної дискусії з опонентами.</p> <p>прн6. Здійснювати реферування наукових джерел (державною та іноземною мовами), обґрунтовувати власну позицію, робити самостійні висновки.</p> <p>прн7. Публічно презентувати результати власних досліджень.</p> <p>прн8. Застосовувати новітні соціологічні теорії та методи аналізу соціальних явищ та процесів.</p> <p>прн9. Застосовувати традиційні та новітні методи викладання соціологічних дисциплін.</p> <p>прн10. Демонструвати навички самостійної дослідницької роботи, опанування новими знаннями.</p> <p>прн11. Використовувати сучасні інформаційно-комунікативні технології при професійному спілкуванні; обміні інформацією; зборі, аналізі, обробці та інтерпретації даних й візуальному представленні результатів наукової діяльності.</p> <p>прн12. Демонструвати здатність діяти соціально відповідально на основі принципів професійної етики соціолога.</p> <p>прн13. Застосовувати соціологічні знання, вміння та навички у міждисциплінарних дослідженнях.</p> <p>прн14. Виявляти, діагностувати та інтерпретувати актуальні проблеми соціуму на національному та міжнародному рівнях.</p> <p>прн15. Планувати та ефективно використовувати час, працювати самостійно, систематично підвищувати свій професійний рівень шляхом самоосвіти.</p> |

прн16. Зіставляти соціокультурні відмінності та соціальні нерівності; причини їхнього виникнення та наслідки для розвитку соціуму.

Програмні результати навчання, визначені університетом

прн17. Використовувати новітні методи збору та аналізу соціологічної інформації для вирішення практичних завдань

прн18. Вміти самостійно формулювати мету, ставити конкретні задачі наукових досліджень в фундаментальних та прикладних сферах соціології

прн19. Здійснювати соціологічний аналіз актуальних суспільно-політичних, економічних і культурних подій, процесів та явищ сучасності

прн20. Демонструвати вміння здійснювати критичний аналіз теоретичної, методологічної та практичної фахової літератури

прн21. Проводити порівняльні дослідження та робити висновки стосовно природи і причин подібностей і відмінностей різних соціумів

прн22. Здійснювати критичний аналіз закономірностей соціального, політичного, економічного і духовного життя сучасного суспільства

прн23. Вміти професійно готувати усі види звітних документів за результатами соціологічних досліджень та наукові публікації

Програмні результати навчання, визначені спеціалізаціями

Методи емпіричних соціологічних досліджень

прн24. Вміти обґрунтовувати вибір методів кількісного та якісного аналізу даних та інтерпретувати результати досліджень

прн25. Вміти використовувати сучасні програми аналізу та візуалізації емпіричних даних

прн26. Знати новітні методи аналізу даних та інтерпретувати їх результати

прн27. Вміти використовувати математичні моделі у соціальних дослідженнях

Соціологія масової комунікації

прн28. Демонструвати вміння організовувати та забезпечувати підтримку комунікації в організаціях і творчих групах

прн29. Вміти планувати та здійснювати проектні роботи у галузі вивчення громадської думки, організації роботи маркетингових служб, проведення соціальної експертизи політичних і науково-технічних рішень

прн30. Вміти вести наукову дискусію та розширювати досвід участі в публічних обговореннях соціальних проблем

прн31. Використовувати соціологічну інформацію для забезпечення успішної комунікації з представниками різних соціальних організацій

Соціологія управління та маркетингових досліджень

прн32. Вміти визначати соціальні критерії, показники, механізми функціонування та тенденції розвитку сучасних організацій

| | |
|---|--|
| | <p>прн33. Здійснювати експертну оцінку ефективності управлінської та маркетингової діяльності</p> <p>прн34. Демонструвати навички виконання адміністративних функцій в управлінських та маркетингових структурах.</p> <p>прн35. Вміти приймати і оцінювати управлінські рішення, спираючись на отримані знання і вміння;</p> <p><u>Сучасна соціологічна теорія</u></p> <p>прн36. Самостійно формулювати цілі, ставить конкретні завдання наукових досліджень і вирішувати їх за допомогою сучасних дослідницьких методів</p> <p>прн37. Застосовувати базові теоретичні знання, практичні навички й вміння для участі в наукових і науково-прикладних дослідженнях, аналітичній і консалтинговій діяльності</p> <p>прн38. Операціоналізувати концепти сучасних соціологічних теорій в дослідженнях суспільства</p> <p>прн39. Здійснювати теоретичну рефлексію стосовно сучасних соціальних процесів, феноменів та повсякденних соціальних взаємодій</p> <p><u>Соціологія соціально-культурної сфери</u></p> <p>прн40. Знання основних трендів розвитку світової та української культури</p> <p>прн41. Вміння визначати вплив культури на суспільний розвиток, формування соціальної держави</p> <p>прн42. Вміння розробляти індекси соціально-культурного розвитку</p> <p>прн43. Вміння розробляти програми соціально-культурного розвитку в галузі культури, мистецтв, освіти, спорту</p> <p><u>Соціологічна експертиза політики</u></p> <p>прн44. Аналізувати соціально-політичні процеси, виявляти соціальні напруження та невідповідності програмним цілям політики, формулювати рекомендації</p> <p>прн45. Встановлювати відповідність політичних рішень соціальним інтересам та очікуванням адресних груп</p> <p>прн46. Аргументовано передбачати соціальні наслідки політичних рішень</p> <p>прн47. Розробляти емпірично обґрунтовані сценарії політичної поведінки, встановлювати умови та ймовірність їх реалізації</p> <p><u>Соціальна експертиза та аудит</u></p> <p>прн48. Вміти використовувати засоби соціальної діагностики для проведення соціальної експертизи та аудиту</p> <p>прн49. Вміти застосування новітніх технологій суспільного контролю</p> <p>прн50. Вміти оцінювати ефективність соціальних політик та програм</p> <p>прн51. Вміти застосовувати методи вирішення конфліктів і технологій посередництва</p> |
| 8 – Ресурсне забезпечення реалізації програми | |
| Специфічні характеристики кадрового забезпечення | |

| | |
|---|--|
| Специфічні характеристики матеріально-технічного забезпечення | |
| Специфічні характеристики інформаційного та навчально-методичного забезпечення | |
| 9 – Академічна мобільність | |
| Національна кредитна мобільність | |
| Міжнародна кредитна мобільність | Угода про кредитну мобільність між Київським національним університетом імені Тараса Шевченка та університетом м Лунд (Швеція) Для участі у програмі кредитної мобільності за програмою Erasmus+ студенти повинні мати ступінь бакалавра соціології, мають показати володіння англійською мовою на рівні 6 (IELTS 6.5, TOEFL 90) та пройти конкурсний відбір «The master of science in sociology SASCO» в університеті м. Лунд (Швеція) |
| Навчання іноземних здобувачів вищої освіти | Можливе навчання на загальних засадах іноземних громадян англійською або російською мовами за індивідуальним графіком при умові, що у групі буде принаймні 5 осіб. |

2. ПЕРЕЛІК КОМПОНЕНТ ОСВІТНЬО-ПРОФЕСІЙНОЇ/НАУКОВОЇ ПРОГРАМИ ТА ЇХ ЛОГІЧНА ПОСЛІДОВНІСТЬ

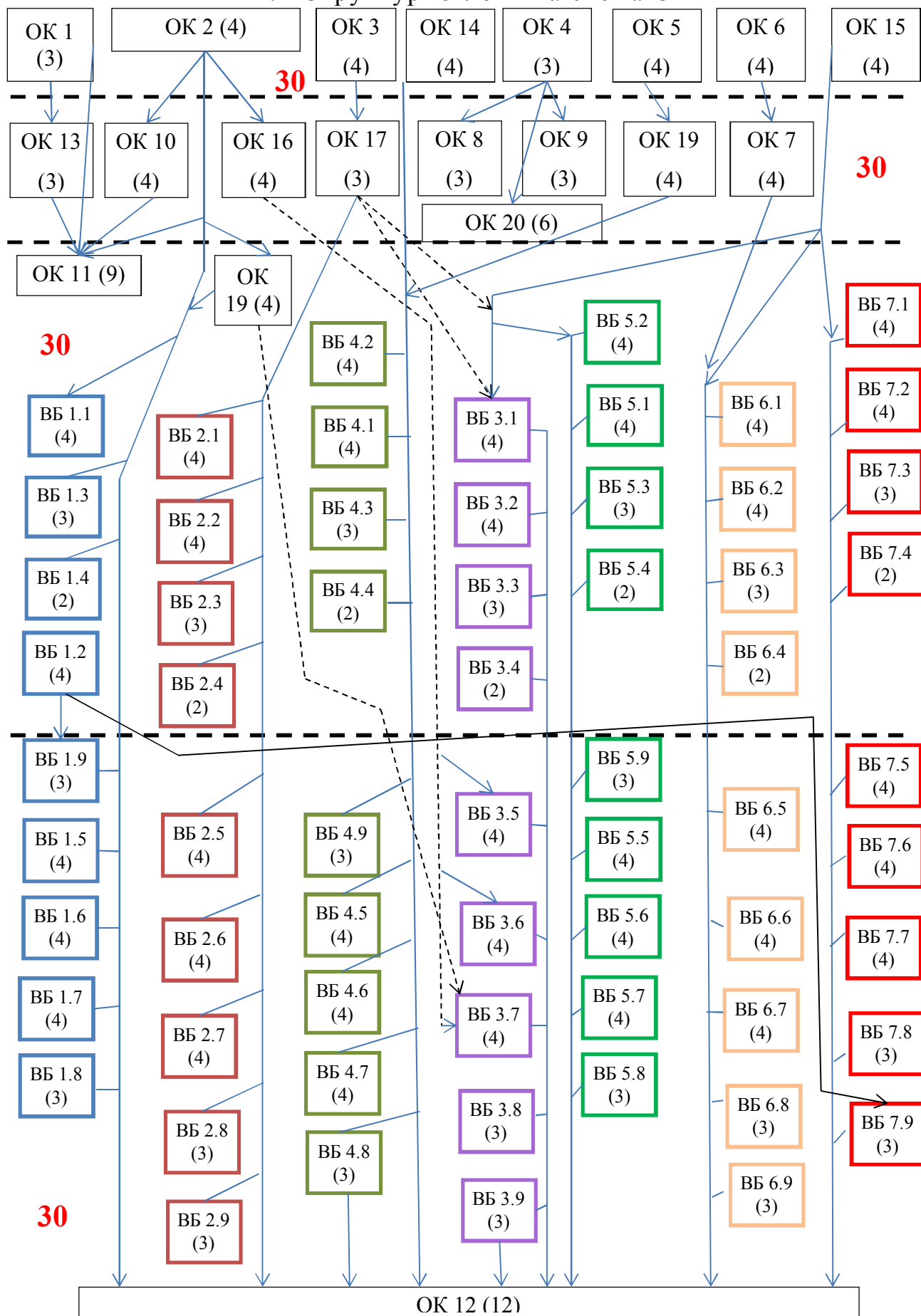
2.1 Перелік компонент ОП

| Код н/д | Компоненти освітньої програми (навчальні дисципліни, курсові проекти (роботи), практики, кваліфікаційна робота) | Кількість кредитів | Форма підсумкового контролю |
|----------------------------------|--|--------------------|-----------------------------|
| Обов'язкові компоненти ОП | | | |
| ОК 1 | Методологія та організація наукових досліджень з основами інтелектуальної власності | 3 | Залік |
| ОК 2 | Новітні методи аналізу даних в соціології | 4 | Іспит |
| ОК 3 | Новітні концептуальні стратегії в теоретичній соціології | 4 | Залік |
| ОК 4 | Методика викладання соціології у вищій школі | 3 | Іспит |
| ОК 5 | Актуальні проблеми розвитку соціологічної науки | 4 | Залік |
| ОК 6 | Методологія дослідження соціальних нерівностей | 4 | Іспит |
| ОК 7 | Європейські студії | 4 | Іспит |
| ОК 8 | Психологія вищої школи | 3 | Залік |
| ОК 9 | Педагогіка вищої школи та педагогічна майстерність викладача | 3 | Іспит |
| ОК 10 | Методи аналізу нечислових даних в соціології | 4 | Іспит |
| ОК 11 | Виробнича практика | 9 | Диференційований залік |
| ОК 12 | Випускна кваліфікаційна робота магістра | 12 | Захист |
| ОК 13 | Професійна та корпоративна етика | 3 | Залік |
| ОК 14 | Підготовка наукових текстів (англійською мовою) | 4 | Залік |
| ОК 15 | Соціальна політика та якість життя | 4 | Іспит |
| ОК 16 | Сучасні соціологічні методи маркетингових досліджень | 4 | Залік |
| ОК 17 | Теорія соціальних технологій | 3 | Іспит |

| Код н/д | Компоненти освітньої програми (навчальні дисципліни, курсові проекти (роботи), практики, кваліфікаційна робота) | Кількість кредитів | Форма підсумкового контролю |
|---|---|-----------------------|-----------------------------------|
| ОК 18 | Дизайн дослідження | 4 | Іспит |
| ОК 19 | Modern problems of social science (Актуальні проблеми соціальної науки) | 4 | Залік |
| ОК 20 | Асистентська практика | 6 | Диференційований залік |
| Загальний обсяг обов'язкових компонент: | | 89 | |
| Вибіркові компоненти ОП | | | |
| <i>Вибірковий блок 1. Спеціалізація "Методи емпіричних соціологічних досліджень"</i> | | | |
| ВБ 1.1. | Мережевий підхід в соціології | 4 | Іспит |
| ВБ 1.2. | Математичні основи аналізу соціальних процесів | 4 | Іспит |
| ВБ 1.3. | Аналіз емпіричних даних в середовищі R | 3 | Залік |
| ВБ 1.4. | Методологія та методи соціологічних досліджень (магістерський дослідницький семінар) | 2 | Залік |
| ВБ 1.5. | Теорія та методи аналізу причинності в соціології | 4 | Іспит |
| ВБ 1.6. | Якісні інтерв'ю в соціологічних дослідженнях | 4 | Іспит |
| ВБ 1.7. | Дослідницькі парадигми в соціальних науках | 4 | Іспит |
| ВБ 1.8. | Сучасні методи аналізу текстів | 3 | Залік |
| ВБ 1.9. | Моделювання та прогнозування соціальних процесів | 3 | Залік |
| <i>Вибірковий блок 2. Спеціалізація "Соціологія масової комунікації"</i> | | | |
| ВБ 2.1. | Соціологічні теорії масової комунікації | 4 | Іспит |
| ВБ 2.2. | Соціологія міжнародних відносин | 4 | Іспит |
| ВБ 2.3. | Соціологія політичних комунікацій | 3 | Залік |
| ВБ 2.4. | Дослідницькі технології в соціології масової комунікації (магістерський дослідницький семінар) | 2 | Залік |
| ВБ 2.5. | Соціологія бізнес-комунікацій | 4 | Іспит |
| ВБ 2.6. | Теорія соціокультурних комунікацій | 4 | Іспит |
| ВБ 2.7. | Соціологія символу | 4 | Іспит |
| ВБ 2.8. | Соціологія мови | 3 | Залік |
| ВБ 2.9. | Системний аналіз в соціології | 3 | Залік |
| <i>Вибірковий блок 3. Спеціалізація "Соціологія управління та маркетингових досліджень"</i> | | | |
| ВБ 3.1. | Теорія соціального управління | 4 | Іспит |
| ВБ 3.2. | Соціологія організаційної взаємодії | 4 | Іспит |
| ВБ 3.3. | Теорія управлінських рішень | 3 | Залік |
| ВБ 3.4. | Дослідницькі технології в соціології управління та маркетингу (магістерський дослідницький семінар) | 2 | Залік |
| ВБ 3.5. | Соціологія ринку | 4 | Залік |
| ВБ 3.6. | Соціологія маркетингу | 4 | Залік |
| ВБ 3.7. | Методологія та організація маркетингових досліджень | 4 | Іспит |
| ВБ 3.8. | Соціологія влади | 3 | Іспит |
| ВБ 3.9. | Системний аналіз в соціології | 3 | Іспит |
| <i>Вибірковий блок 4. Спеціалізація "Сучасна соціологічна теорія"</i> | | | |
| ВБ 4.1. | Неофункціоналістські та постструктуралістські соціологічні теорії | 4 | Іспит |
| ВБ 4.2. | Теорії соціокультурної та гендерної ідентичності | 4 | Іспит |
| ВБ 4.3. | Теорія соціальної дії та практичної раціональності | 3 | Залік |
| ВБ 4.4. | Тематичні напрямки розвитку соціологічної теорії (магістерський дослідницький семінар) | 2 | Залік |
| ВБ 4.5. | Соціологія постмодерну | 4 | Іспит |

| Код н/д | Компоненти освітньої програми (навчальні дисципліни, курсові проекти (роботи), практики, кваліфікаційна робота) | Кількість кредитів | Форма підсумкового контролю |
|---|---|-----------------------|-----------------------------------|
| ВБ 4.6. | Соціологічні теорії глобалізації та розвитку | 4 | Іспит |
| ВБ 4.7. | Соціальна феноменологія | 4 | Іспит |
| ВБ 4.8. | Соціологічні теорії соціального порядку | 3 | Залік |
| ВБ 4.9. | Рефлексивні процеси в сучасній теоретичній соціології | 3 | Залік |
| <i>Вибірковий блок 5. Спеціалізація "Соціологія соціально-культурної сфери"</i> | | | |
| ВБ 5.1. | Соціально-культурне прогнозування | 4 | Іспит |
| ВБ 5.2. | Соціологія релігії | 4 | Іспит |
| ВБ 5.3. | Соціологія медицини | 3 | Залік |
| ВБ 5.4. | Дослідницькі технології в соціології соціально-культурної сфери (магістерський дослідницький семінар) | 2 | Залік |
| ВБ 5.5. | Соціологія спорту | 4 | Іспит |
| ВБ 5.6. | Соціологія соціальної роботи | 4 | Іспит |
| ВБ 5.7. | Соціологія вільного часу і дозвілля | 4 | Залік |
| ВБ 5.8. | Моделі соціально-культурної політики | 3 | Іспит |
| ВБ 5.9. | Соціологія безперервної освіти | 3 | Залік |
| <i>Вибірковий блок 6. Спеціалізація "Соціологічна експертиза політики"</i> | | | |
| ВБ 6.1. | Сучасні теорії політики і влади | 4 | Іспит |
| ВБ 6.2. | Соціологія політичного лідерства | 4 | Іспит |
| ВБ 6.3. | Соціологічне забезпечення політичних кампаній | 3 | Залік |
| ВБ 6.4. | Соціологічний аналіз соціально-політичних процесів (магістерський дослідницький семінар) | 2 | Залік |
| ВБ 6.5. | Соціологія політичного маркетингу | 4 | Іспит |
| ВБ 6.6. | Соціологічне забезпечення управління та прийняття рішень | 4 | Іспит |
| ВБ 6.7. | Соціологічне забезпечення зв'язків з громадськістю | 4 | Іспит |
| ВБ 6.8. | Соціологічне оцінювання політичного режиму | 3 | Залік |
| ВБ 6.9. | Соціологія посередництва та регулювання конфліктів | 3 | Залік |
| <i>Вибірковий блок 7. Спеціалізація "Соціальна експертиза та аудит"</i> | | | |
| ВБ 7.1. | Соціальна експертиза та аудит | 4 | Іспит |
| ВБ 7.2. | Менеджмент соціальної сфери | 4 | Іспит |
| ВБ 7.3. | Соціологія посередництва і регулювання конфліктів | 3 | Залік |
| ВБ 7.4. | Соціологічний аналіз соціальних проблем (магістерський дослідницький семінар) | 2 | Залік |
| ВБ 7.5. | Соціологічний моніторинг якості освітніх послуг | 4 | Іспит |
| ВБ 7.6. | Соціологія релігійних та міграційні процесів | 4 | Іспит |
| ВБ 7.7. | Соціологія конфлікту в сфері праці та зайнятості | 4 | Іспит |
| ВБ 7.8. | Соціальне управління людськими ресурсами | 3 | Залік |
| ВБ 7.9. | Моделювання та прогнозування соціальних процесів | 3 | Залік |
| Загальний обсяг вибірових компонент: | | 31*7=217 | |
| ЗАГАЛЬНИЙ ОБСЯГ ОСВІТНЬОЇ ПРОГРАМИ | | 120 | |

2.2 Структурно-логічна схема ОП



3. ФОРМА АТЕСТАЦІЇ ЗДОБУВАЧІВ ВИЩОЇ ОСВІТИ

Атестація випускників освітньої програми спеціальності № 054 "Соціологія" проводиться у формах комплексного іспиту за фахом, спрямованого на підтвердження результатів навчання та захисту кваліфікаційної роботи магістра і завершується видачею документу встановленого зразка про присудження ступеня магістра із присвоєнням кваліфікації магістр соціології.

Професійна кваліфікація соціолог присвоюється окремим рішенням екзаменаційної комісії на підставі:

- *Пройходження усіх видів практик з оцінками не нижче за 75 балів;*
- *Захисту кваліфікаційної роботи магістра з оцінкою не нижче за 75 балів;*
- *Успішного оволодіння компетентностями блоку дисциплін спеціалізації з оцінками не нижче за 75 балів;*
- *Успішного оволодіння обов'язковими навчальними дисциплінами та дисциплінами вибору ВНЗ, які відповідають за формування професійних компетентностей, з оцінками не нижче за 75 балів;*
- *Складання комплексного іспиту за фахом, до програми якого додатково включені дисципліни спеціалізації, з оцінкою не нижче 75 балів.*

Професійна кваліфікація викладач вищого навчального закладу присвоюється окремим рішенням екзаменаційної комісії на підставі:

- *Пройходження асистентської практики з оцінкою не нижче за 75 балів;*
- *Захисту кваліфікаційної роботи магістра з оцінкою не нижче за 75 балів;*
- *Успішного оволодіння компетентностями блоку дисциплін з педагогіки з оцінками не нижче за 75 балів (ПРН2, ПРН9);*
- *Складання комплексного іспиту за фахом, до програми якого додатково включені дисципліни блоку з педагогіки, з оцінкою не нижче 75 балів.*

Професійна кваліфікація молодший науковий співробітник (соціологія) присвоюється окремим рішенням екзаменаційної комісії на підставі:

- *Пройходження усіх видів практик з оцінками не нижче за 75 балів;*
- *Захисту кваліфікаційної роботи магістра з оцінкою не нижче за 75 балів;*
- *Успішного оволодіння компетентностями блоку дисциплін спеціалізації з оцінками не нижче за 75 балів;*
- *Успішного оволодіння обов'язковими навчальними дисциплінами та дисциплінами вибору ВНЗ, які відповідають за формування професійних компетентностей, з оцінками не нижче за 75 балів;*
- *Складання комплексного іспиту за фахом, до програми якого додатково включені дисципліни спеціалізації, з оцінкою не нижче 75 балів.*

Захист кваліфікаційної випускної роботи

Захист КРМ (кваліфікаційної роботи магістра) здійснюється на засіданні екзаменаційної комісії (ЕК), призначеної наказом ректора, в терміни відповідно до графіку складання кваліфікаційних іспитів та захисту кваліфікаційних робіт, затвердженого проректором з науково-педагогічної роботи. Допуск роботи до захисту на засіданні ЕК відбувається за розпорядженням декана на основі подання кафедри.

Кафедра подає секретарю ЕК у терміни, визначені розпорядженням декана, витяг з протоколу засідання кафедри про рекомендацію роботи до захисту в ЕК, відгук наукового

керівника, рецензію та інші (за необхідності) документи.

Рецензентів для кваліфікаційних випускних робіт освітнього ступеня «магістр», визначає кафедра. Рецензентом КРМ для ОС «магістр» не може бути викладач факультету соціології КНУ.

Оцінка КРМ визначається ЕК за результатами захисту на засіданні ЕК з урахуванням пропозиції рецензента. Максимальна кількість балів, що може отримати здобувач на захисті кваліфікаційної роботи магістра – 100. Роботи, які оцінені комісією менше за 60 балів, вважаються такими, захист яких не відбувся.

Роботи, що містять плагіат, до захисту не допускаються.

На захисті роботи підтверджується опанування студентом таких результатів навчання: ПРН2, ПРН5, ПРН6, ПРН7, ПРН8, ПРН12, ПРН17, ПРН18, ПРН20

Комплексний іспит за фахом

Передбачає перевірку теоретичних знань, практичних умінь і навичок, набутих студентами освітнього ступеня «магістр» протягом навчання з предметів, засвоєння яких дозволяє скласти системне уявлення про сучасну соціологічну науку та закласти основу для подальшого вдосконалення фахової підготовки соціологів.

На іспиті підтверджується опанування результатами ПРН1, ПРН4, ПРН8, ПРН12, ПРН14, ПРН15, ПРН16, ПРН 17, ПРН19, ПРН22 та блоків спеціалізацій

Іспит проводиться у письмовій формі. Члени екзаменаційної комісії перевіряють письмову роботу і виставляють відповідні бали, які оголошуються прилюдно.

| | ЭК1 | ЭК2 | ЭК3 | ЭК4 | ЭК5 | ЭК6 | ЭК7 | ЭК8 | ЭК9 | ЭК10 | ЭК11 | ЭК12 | ЭК13 | ЭК14 | ЭК15 | ЭК16 | ЭК17 | ЭК18 | ЭК19 | ЭК20 | ЭК21 | ЭК22 | ЭК23 | ЭК24 | ЭК25 | ЭК26 | ЭК27 | ЭК28 | ЭК29 | ЭК30 | ЭК31 | ЭК32 | ЭК33 | ЭК34 | ЭК35 | ЭК36 | ЭК37 | ЭК38 | ЭК39 | ЭК40 | ЭК41 | ЭК42 | ЭК43 | ЭК44 | ЭК45 | | | | | | | | | | | | | | | | | | | |
|---------|-----|-----|-----|-----|-----|-----|-----|-----|-----|------|------|------|------|------|------|------|------|------|------|------|------|------|------|------|------|------|------|------|------|------|------|------|------|------|------|------|------|------|------|------|------|------|------|------|------|--|--|--|--|--|--|--|--|--|--|--|--|--|--|--|--|--|--|--|
| ВБ 4.3. | | | | | | | | | | | | | | | | | | | | | | | | | | | | | | | | | | | | | | | | | | | | | | | | | | | | | | | | | | | | | | | | |
| ВБ 4.4. | | | | | | | | | | | | | | | | | | | | | | | | | | | | | | | | | | | | | | | | | | | | | | | | | | | | | | | | | | | | | | | | |
| ВБ 4.5. | | | | | | | | | | | | | | | | | | | | | | | | | | | | | | | | | | | | | | | | | | | | | | | | | | | | | | | | | | | | | | | | |
| ВБ 4.6. | | | | | | | | | | | | | | | | | | | | | | | | | | | | | | | | | | | | | | | | | | | | | | | | | | | | | | | | | | | | | | | | |
| ВБ 4.7. | | | | | | | | | | | | | | | | | | | | | | | | | | | | | | | | | | | | | | | | | | | | | | | | | | | | | | | | | | | | | | | | |
| ВБ 4.8. | | | | | | | | | | | | | | | | | | | | | | | | | | | | | | | | | | | | | | | | | | | | | | | | | | | | | | | | | | | | | | | | |
| ВБ 4.9. | | | | | | | | | | | | | | | | | | | | | | | | | | | | | | | | | | | | | | | | | | | | | | | | | | | | | | | | | | | | | | | | |
| ВБ 5.1. | | | | | | | | | | | | | | | | | | | | | | | | | | | | | | | | | | | | | | | | | | | | | | | | | | | | | | | | | | | | | | | | |
| ВБ 5.2. | | | | | | | | | | | | | | | | | | | | | | | | | | | | | | | | | | | | | | | | | | | | | | | | | | | | | | | | | | | | | | | | |
| ВБ 5.3. | | | | | | | | | | | | | | | | | | | | | | | | | | | | | | | | | | | | | | | | | | | | | | | | | | | | | | | | | | | | | | | | |
| ВБ 5.4. | | | | | | | | | | | | | | | | | | | | | | | | | | | | | | | | | | | | | | | | | | | | | | | | | | | | | | | | | | | | | | | | |
| ВБ 5.5. | | | | | | | | | | | | | | | | | | | | | | | | | | | | | | | | | | | | | | | | | | | | | | | | | | | | | | | | | | | | | | | | |
| ВБ 5.6. | | | | | | | | | | | | | | | | | | | | | | | | | | | | | | | | | | | | | | | | | | | | | | | | | | | | | | | | | | | | | | | | |
| ВБ 5.7. | | | | | | | | | | | | | | | | | | | | | | | | | | | | | | | | | | | | | | | | | | | | | | | | | | | | | | | | | | | | | | | | |
| ВБ 5.8. | | | | | | | | | | | | | | | | | | | | | | | | | | | | | | | | | | | | | | | | | | | | | | | | | | | | | | | | | | | | | | | | |
| ВБ 5.9. | | | | | | | | | | | | | | | | | | | | | | | | | | | | | | | | | | | | | | | | | | | | | | | | | | | | | | | | | | | | | | | | |
| ВБ 6.1. | | | | | | | | | | | | | | | | | | | | | | | | | | | | | | | | | | | | | | | | | | | | | | | | | | | | | | | | | | | | | | | | |
| ВБ 6.2. | | | | | | | | | | | | | | | | | | | | | | | | | | | | | | | | | | | | | | | | | | | | | | | | | | | | | | | | | | | | | | | | |
| ВБ 6.3. | | | | | | | | | | | | | | | | | | | | | | | | | | | | | | | | | | | | | | | | | | | | | | | | | | | | | | | | | | | | | | | | |
| ВБ 6.4. | | | | | | | | | | | | | | | | | | | | | | | | | | | | | | | | | | | | | | | | | | | | | | | | | | | | | | | | | | | | | | | | |
| ВБ 6.5. | | | | | | | | | | | | | | | | | | | | | | | | | | | | | | | | | | | | | | | | | | | | | | | | | | | | | | | | | | | | | | | | |
| ВБ 6.6. | | | | | | | | | | | | | | | | | | | | | | | | | | | | | | | | | | | | | | | | | | | | | | | | | | | | | | | | | | | | | | | | |

5. МАТРИЦЯ ЗАБЕЗПЕЧЕННЯ ПРОГРАМНИХ РЕЗУЛЬТАТІВ НАВЧАННЯ (ПРН) ВІДПОВІДНИМИ КОМПОНЕНТАМИ ОСВІТНЬОЇ ПРОГРАМИ

| | прн1 | прн2 | прн3 | прн4 | прн5 | прн6 | прн7 | прн8 | прн9 | прн10 | прн11 | прн12 | прн13 | прн14 | прн15 | прн16 | прн17 | прн18 | прн19 | прн20 | прн21 | прн22 | прн23 | прн24 | прн25 | прн26 | прн27 | прн28 | прн29 | прн30 | прн31 | прн32 | прн33 | прн34 | прн35 | прн36 | прн37 | прн38 | прн39 | прн40 | прн41 | прн42 | прн43 | прн44 | прн45 | прн46 | прн47 | прн48 | прн49 | прн50 | прн51 | | | | |
|---------|------|------|------|------|------|------|------|------|------|-------|-------|-------|-------|-------|-------|-------|-------|-------|-------|-------|-------|-------|-------|-------|-------|-------|-------|-------|-------|-------|-------|-------|-------|-------|-------|-------|-------|-------|-------|-------|-------|-------|-------|-------|-------|-------|-------|-------|-------|-------|-------|--|--|--|--|
| ОК 1 | | | | + | + | + | | | | | | | + | | + | | | | | | | | | | | | | | | | | | | | | | | | | | | | | | | | | | | | | | | | |
| ОК 2 | | | | | | | | + | | | | | | | | | + | | | | | | | | | | | | | | | | | | | | | | | | | | | | | | | | | | | | | | |
| ОК 3 | + | | | | | + | | + | | | | | | | | | | | | | | | | | | | | | | | | | | | | | | | | | | | | | | | | | | | | | | | |
| ОК 4 | | + | | | + | | | | + | | | | | | + | | | | | | | | | | | | | | | | | | | | | | | | | | | | | | | | | | | | | | | | |
| ОК 5 | + | | | | + | | | | | + | | | | + | | + | | | | | + | | | | | | | | | | | | | | | | | | | | | | | | | | | | | | | | | | |
| ОК 6 | | | + | | | | | + | | | + | | | + | | + | | | | | | | | | | | | | | | | | | | | | | | | | | | | | | | | | | | | | | | |
| ОК 7 | | + | | | | + | | | | | | | | | | | | | | | | + | + | | | | | | | | | | | | | | | | | | | | | | | | | | | | | | | | |
| ОК 8 | | | | | | | | | + | | + | | | | | + | | | | | | | | | | | | | | | | | | | | | | | | | | | | | | | | | | | | | | | |
| ОК 9 | | + | | | + | | | | + | | | + | | | + | | | | | | | | | | | | | | | | | | | | | | | | | | | | | | | | | | | | | | | | |
| ОК 10 | | | | | | | | + | | | + | + | + | | | | + | | | | | | | | | | | | | | | | | | | | | | | | | | | | | | | | | | | | | | |
| ОК 11 | | | | | | | | + | | | + | + | | | | | + | | | + | | + | + | | | | | | | | | | | | | | | | | | | | | | | | | | | | | | | | |
| ОК 12 | | + | | | + | + | + | + | | | | + | | | | | + | + | | + | | | | | | | | | | | | | | | | | | | | | | | | | | | | | | | | | | | |
| ОК 13 | + | | + | | + | | + | | | | | + | | | | | | | | | | | | | | | | | | | | | | | | | | | | | | | | | | | | | | | | | | | |
| ОК 14 | | + | | | | + | | | | | | | | | | | | | | | | | | + | | | | | | | | | | | | | | | | | | | | | | | | | | | | | | | |
| ОК 15 | | | | | + | | | + | | | + | + | | + | | + | | | | | | | | | | | | | | | | | | | | | | | | | | | | | | | | | | | | | | | |
| ОК 16 | | | | | | | | | | + | | | + | | | | + | | | | | | | | | | | | | | | | | | | | | | | | | | | | | | | | | | | | | | |
| ОК 17 | + | | | | | + | | | | + | | | | | | | | | | | | + | | | | | | | | | | | | | | | | | | | | | | | | | | | | | | | | | |
| ОК 18 | | | | | | | | + | | | | | | | | | + | + | | | | | | | | | | | | | | | | | | | | | | | | | | | | | | | | | | | | | |
| ОК 19 | | + | | | + | + | + | | | | | | | + | | | | | | | | | | | | | | | | | | | | | | | | | | | | | | | | | | | | | | | | | |
| ОК 20 | | | | | | | | | + | | | | | | + | | | | | + | | | | | | | | | | | | | | | | | | | | | | | | | | | | | | | | | | | |
| ВБ 1.1. | | | | | | | | + | | | + | | | | | | + | | | | | | | + | + | + | | | | | | | | | | | | | | | | | | | | | | | | | | | | | |
| ВБ 1.2. | | | | | | | | | | | | | | | | | | | | | | | | | | | | + | + | + | | | | | | | | | | | | | | | | | | | | | | | | | |
| ВБ 1.3. | | | | | | | | | | | + | | | | | | | | | | | | | | | | | + | + | + | | | | | | | | | | | | | | | | | | | | | | | | | |
| ВБ 1.4. | | | | | | | | | | | | | | | | | | + | | | | | | | | + | + | + | | | | | | | | | | | | | | | | | | | | | | | | | | | |
| ВБ 1.5. | | | | | | | | + | | | | | | | | | + | | | | | | | | | | | | + | + | + | | | | | | | | | | | | | | | | | | | | | | | | |
| ВБ 1.6. | | | | | | | | | | | | | | | | | + | | | | | | | | | + | + | + | | | | | | | | | | | | | | | | | | | | | | | | | | | |
| ВБ 1.7. | | | | | | | | + | | | | | | | | | | | | | + | | | | | + | + | + | | | | | | | | | | | | | | | | | | | | | | | | | | | |
| ВБ 1.8. | | | | | | | | | | | | | | | | | + | | | | | + | | | | + | + | + | | | | | | | | | | | | | | | | | | | | | | | | | | | |
| ВБ 1.9. | | | | | | | | | | | | | | | | | | | | | | | | | | | + | + | + | | | | | | | | | | | | | | | | | | | | | | | | | | |
| ВБ 2.1. | | | | | | | | | | | | | | | | | | | | | | | | | | | | | | | | | | | | | | | | | | | | | | | | | | | | | | | |

